



# Dimona HK36 TTC

## Briefing

# Vorflugkontrolle



Auf Flugzeugzustand achten und hinterfragen

- Öl am Boden
- Kühlwasser am Boden
- Pneus auf dem ganzen Umfang prüfen
- Ölstandkontrolle
- Capotdecke im Flugzeug deponieren

# Vor dem Anlassen



Der Propeller darf nicht entgegen der normalen Drehrichtung gedreht werden:

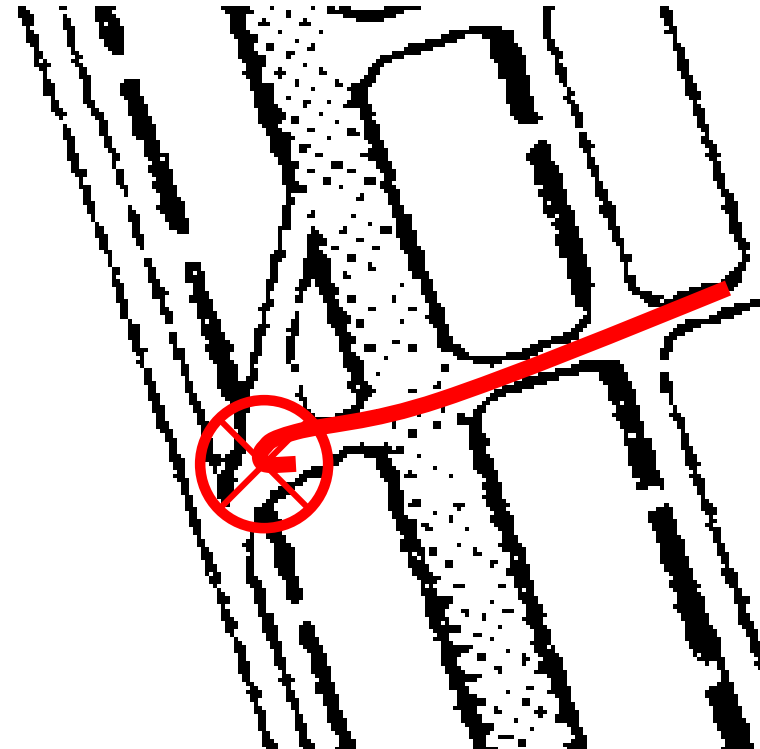
- Anlasser kann beschädigt werden
- Es wird Luft in das Ölsystem gesaugt

# Run Up am falschen Ort



## Ungeeigneter Ort:

- Wenden an Ort (Bremsen, Pneu)
- Rollweg blockiert
- Steinchen am Boden

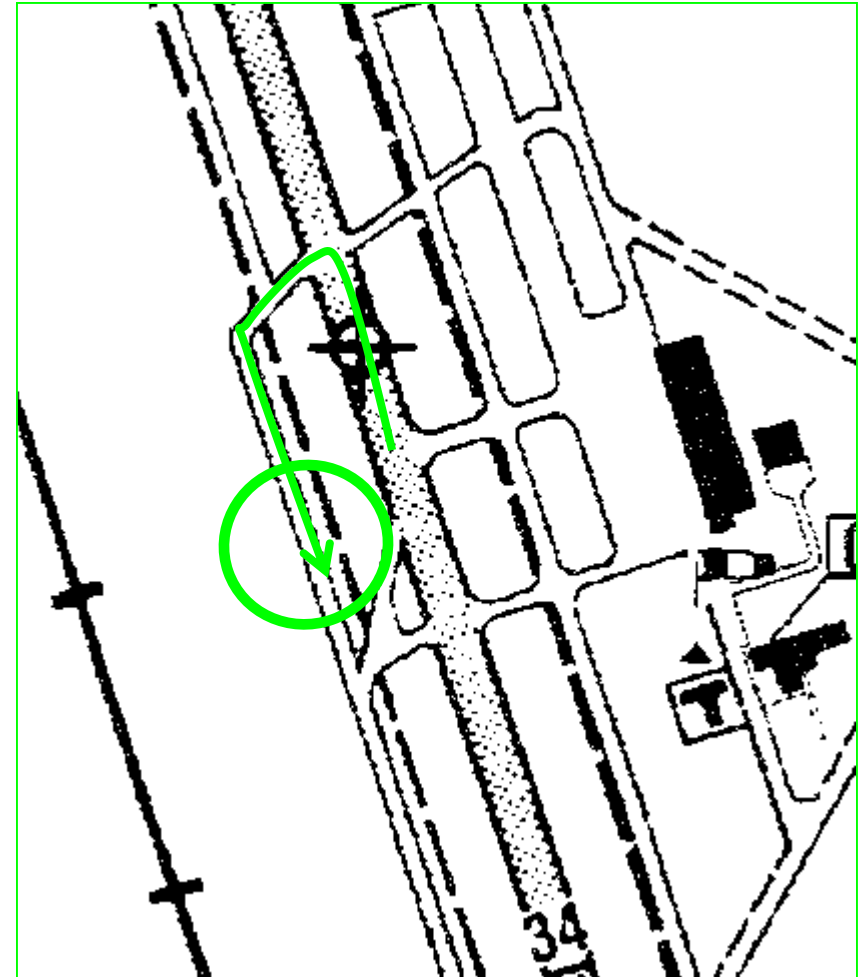


# Run Up am richtigen Ort



## VORTEILE:

- Vorne können Segelflugzeuge zirkulieren
- Hinten können 2 Robin warten
- Weniger Steinchen am Boden



# Auflinieren Pist 34



- **Rechtskurve**  
bei Linkskurve  
wird Campo  
angeblasen,  
Papiere fliegen  
weg, usw.)

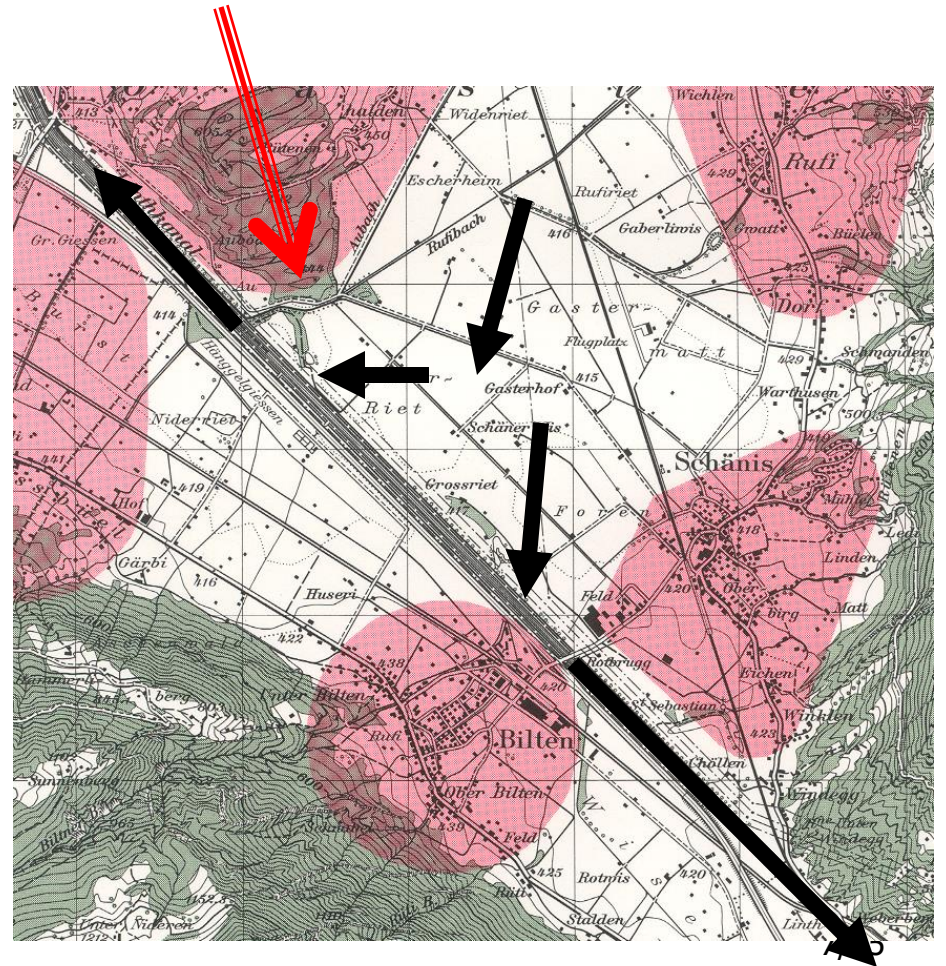


# Ausflug



Ausflug Piste 34 allg.  
Richtung Bilten  
danach nach NW  
oder SO

Büchel nicht  
anschneiden



# Sinkflug



- Absinken aus einem Reiseflug:
  - Vorausdenken
  - Höhe in Distanz umsetzen, z.B. zu Beginn mit 45% absinken
  - Leistung stufenweise reduzieren (nicht direkt in den Leerlauf)



# Sinkflug



## Festlegen des Absinkpunktes POD

- Abzubauenende Höhe  $\Delta h$  bis z.B. Einflugpunkt
- Höhe  $\Delta h \times$  Gleitzahl = Distanz
- POD (auf Karte) bestimmen

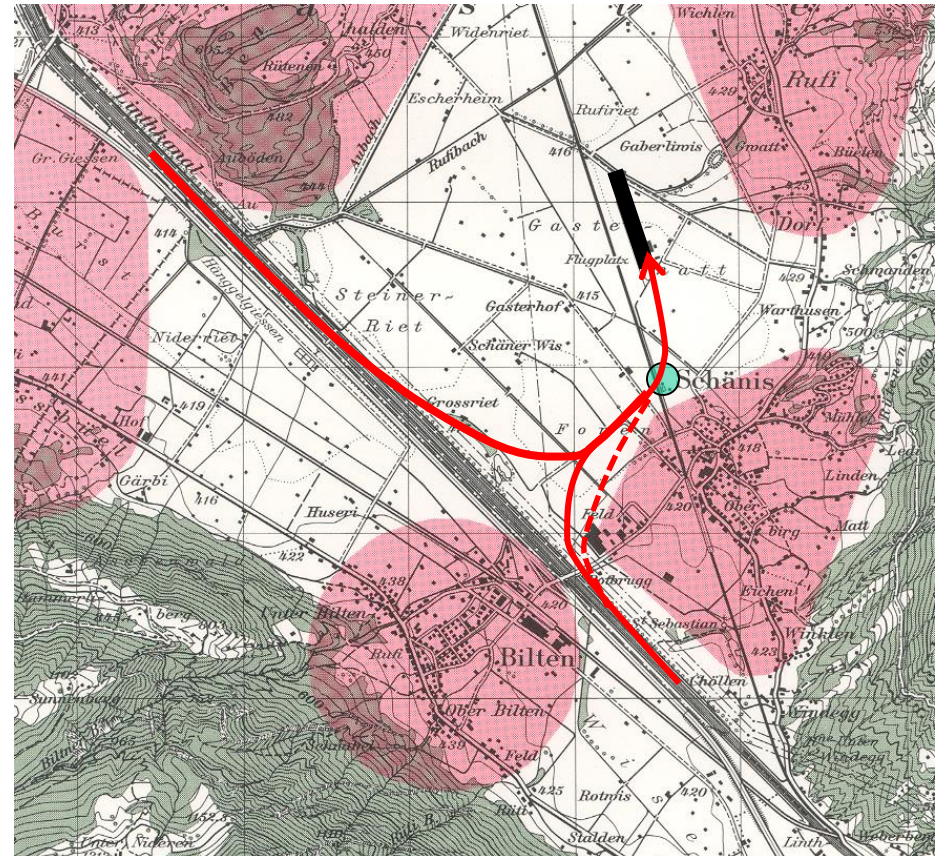
Sinkrate ohne Bremskl.	1.5m/s	2.5m/s	3.5m/s
27"/1900rpm	183km/h	205km/h	220km/h
21"/1900rpm	162km/h	180km/h	190km/h
18"/1900rpm	155km/h	175km/h	185km/h
durchschn. Gleitzahl	30	20	15

# Einflug in die Platzvolte



Bei klaren  
Verhältnissen kein  
Einflugkreis

● = «Entsorgungsplatz»



# Endanflug - RPM



Kontrolle vor dem Anflug mit Motor			
1	Höhenmesser	QNH	1
2	Scheinwerfer	nach Bedarf, max. 5 Min.	2
3	Benzinpumpe	ein	3
4	Benzinmenge	genügend für Durchstart	4
5	Leistungshebel	Leerlauf	5
6	Propellerhebel	Max. RPM	6
7	Vergaservorw.	nach Bedarf	7

d.h. der Endanflug erfolgt in der Regel als «Segelflugzeug»

# Ausrollen



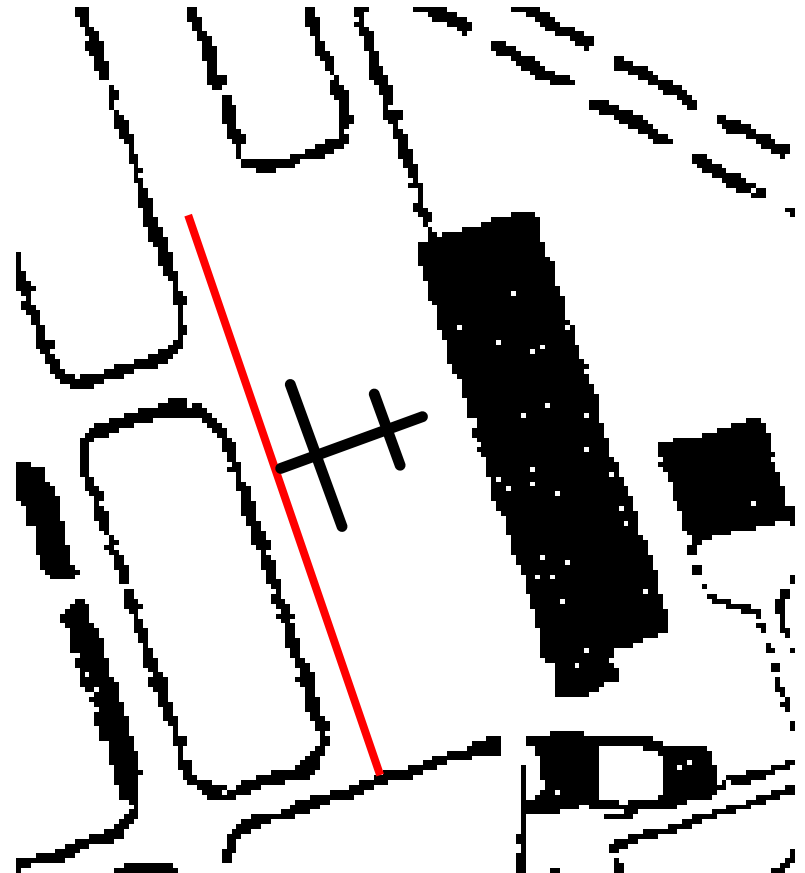
Bugrad bis zum Stillstand entlasten

(Höhensteuer gezogen halten,  
ev. Trimmung benutzen)

# Parkieren auf dem Tarmac

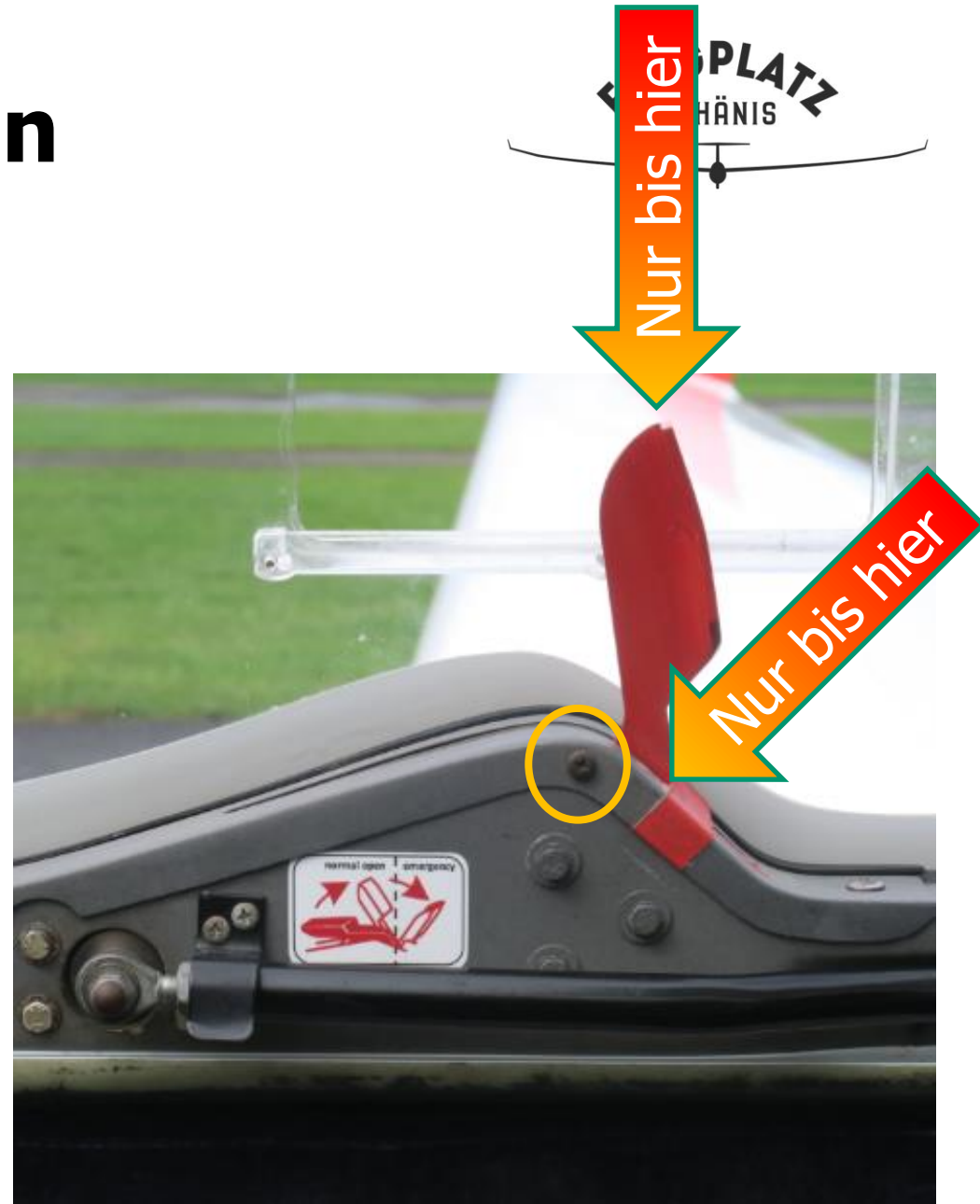
FLUGPLATZ  
SCHÄNIS

Roter Strich beachten  
(BAZL-Auflage)



# Capot entriegeln

Hebel nicht zu weit  
nach hinten ziehen:  
Capotabwurf!!



# Flugzeitkontrolle



- Im **Air Manager/flightlog** sollten die Flüge per WLAN eingetragen sein und können von dort für die Startlistenführung benutzt werden.
- Falls die Übertragung nicht geklappt hat, können die Daten mit dem am Zündungsschlüssel befindlichen USB-stick ausgelesen und am PC im C-Büro eingelesen werden.

# Flugreisebuch



- Für Flüge ausserhalb des Platzbereiches ist das Flugreisebuch mitzuführen.
- Flugzeiten und Motorenlaufzeit sind getrennt einzutragen.
- Für Flüge von A mit Landung in B nach C sind für jeden Flugabschnitt ein Flugreisebucheintrag zu machen.



# Tanken



Vor dem Hangarieren:

- Benzinstand  $> \frac{1}{4}$ : nicht tanken
- Benzinstand  $< \frac{1}{4}$ : auf  $\frac{1}{2}$  tanken

# Reinigung



- Nach dem Flugbetrieb muss das Flugzeug gereinigt werden. (Radverschalungen, Propeller, Einstieghilfe gehören auch zum Flugzeug)
- Capotdecke montieren (Während dem Flug ist die Capotdecke im Flugzeug zu deponieren)

# T/O Leistungswerte



- T/O Leistungswerte:  
max. RPM  
max. 35.4" MP = <100%  
(Ende grüner Bereich)
- Nach Sicherheitshöhe:  
31" MP  
2100 RPM = 75%

# Schlepp-Leistungen



- T/O Leistungswerte:  
max. RPM  
max. 39.9" MP = 115%
- Nach Sicherheitshöhe:  
34" MP  
2200 RPM = 90%
- Ab 1500 m/M:  
32.5" MP  
2200 RPM = 80%

# Checkliste



- Die aktuelle Checkliste ist gelb(2016\_10\_05, v0)
- Keine privaten Checklisten

# Blindmeldungen



- Alle Bewegungen auf dem Flugplatz, Abflüge, Anflüge sind mit Blindmeldungen zu melden auch wenn man meint alleine auf dem Flugplatz zu sein.

# Dimona-Checkflüge für Fluglehrer (ASSAG)



Segelfluglehrer, welche Dimona-  
Checkflüge abnehmen wollen müssen  
ihren Checkflug bei einem ASSAG  
Motorfluglehrer machen.

# Dimona-Checkflüge (ASSAG)



- Segelfuglehrer mit TMG-Eintrag können nur Segelfugpiloten mit TMG-Eintrag überprüfen.
- Motorfluglehrer mit TMG-Eintrag können Motorflug- und Segelfugpiloten mit TMG-Eintrag überprüfen.



# Einweisung HK 36 TTC



**Einweisung auf diesen Typ nötig.**  
(ASSAG Anforderung)

Dies wegen des Motors ROTAX 914 TC und  
seinen Verfahren.

Einweisung auf eine HK 36 mit dem 912er  
Motor genügt nicht!!